

DB Series Subwoofers

Üdvözöli Önt a Bowers & Wilkins és a DB Sorozat mélysugárzói.

Köszönjük, hogy a Bowers & Wilkins-t választotta. A cég alapítója John Bowers hitt abban, hogy az ötletes formaterv, a mérnöki újítások és a fejlett technológia az otthoni audió élvezetének a kulcsa. Ezért osztjuk meg másokkal is az ő hitét és ez a hit inspirál minket az audió termékeink tervezésénél is.

Mielőtt csatlakoztatná és használni kezdené a terméket, kérjük, figyelmesen olvassa el a mellékelt Fontos Biztonsági Tudnivalókat.

Ez az útmutató az összes DB sorozatú mélysugárzóra vonatkozik.



1. A doboz tartalma

1. DB sorozatú mélysugárzó
2. Hálózati kábel (ek)
3. Hangsugárzó előlapok
4. Tüskék, elcsatoló és gumi lábak
5. Útmutató csomag

2. Bemutató

Az Ön DB sorozatú mélysugárzója különösen magas minőségű hangvisszaadásra képes, melyet körültekintően kell beállítani. Javasoljuk, hogy kezdés előtt figyelmesen olvassa át az útmutatót.

A DB sorozat mélysugárzói mind hagyományos sztereó, mind házimozsi rendszerekbe is tökéletesen illeszthetőek. Számos olyan funkciót is magukban foglalnak, mely által a mélysugárzók az adott helység paramétereihöz, hallgatási pozícióhoz vagy programanyaghoz állíthatóak, finomhangolhatóak. Ezekről a funkciókról röviden a következő bekezdésekben olvashat.

Beállítás és vezérlés

A DB sorozat mélysugárzói csak a Bowers & Wilkins DB Subwoofer iOS és Android applikációjával állíthatóak és vezérelhetőek, bluetooth kapcsolaton keresztül.

Mielőtt elkezdené a mélysugárzó beállítását, kérjük, tölts le és installálja a DB Subwoofer applikációt az iOS vagy Android eszközére. A DB Subwoofer alkalmazás nélkül nem lehetséges a DB sorozatú mélysugárzók használata vagy irányítása.

Megjegyzés: A DB Subwoofer App iOS 10 és Android 5 vagy újabb verziókkal működik. A Bluetooth funkciót engedélyezni kell az iOS vagy Android beállításainál.

Szoba ekvalizáció

A DB sorozatú mélysugárzók automatikusan optimalizálják magukat, hogy illeszkedjenek a hallgatási körülményekhez.

Számos bemenet

A DB sorozat mélysugárzói RCA Phono és XLR analóg bemenettel is rendelkeznek. A bemenetek akár egyszerre is csatlakoztathatók és egymástól függetlenül konfigurálhatóak, különböző rendszer beállításokhoz.

Szint szabályozás

A DB sorozat mélysugárzói mind hangerő, mind levágási szint szabályozással rendelkeznek. A levágási szint beállítás lehetővé teszi az optimális illesztést, a különböző források kimeneti szintjeihez, így a mélysugárzó hangereje minden bemeneten illeszkedik a fő hangsugárzók szintjéhez.

Aluláteresztő szűrő beállítás

A DB sorozat mélysugárzói aluláteresztő szűrő opcióval is rendelkeznek mind az RCA, mind az XLR csatlakozásokhoz. Ha mono (LFE) csatlakozást használ, akkor a mélyhang beállításokat a forráskészüléken kell beállítani. Sztereó alkalmazásoknál az aluláteresztő szűrő karakterisztikája Bowers & Wilkins vagy más hangsugárzó gyártó fő hangfalaihoz illeszthető.

Bemenet EQ

A DB mélysugárzóknál előre beállított zene vagy film EQ értékek is használhatók. Egy ötsávos ekvalizer segítségével egyedi beállítások is elvégezhetők.

3. A mélysugárzó installálása

3.1 Mielőtt elkezdené

Kérjük, kövesse a kartondobozra nyomtatott kicsomagolási útmutatót.

Az Ön DB mélysugárzója nehéz és előfordulhat, hogy egy második ember segítségére is szüksége lesz, hogy a megfelelő pozícióba helyezték a terméket.

Megjegyzés: A kettős kialakítású mélyhangszórók miatt a DB1D, DB2D és DB3D modellek egyedi bútorba való beépítése nem javasolt. Ha mindenképp bútorba szeretné elhelyezni a mélysugárzót, akkor a DB4S modell alkalmasabb erre a célra. Minden esetben győződjön meg arról, hogy a bútor szerkezete képes elviselni a mélysugárzó súlyát és a mélysugárzó oldalaitól, hátlapjától és tetejétől legalább 20cm-es (8inch) távolság biztosított.

3.2 Elhelyezés

A DB sorozat mélysugárzói sokoldalúbbak, mint a legtöbb mélysugárzó, köszönhetően a szoba EQ rendszerüknek, mely képes kompenzálni a kevésbé ideális pozíciókat is.

A legjobb eredmény akkor érhető el, ha a mélysugárzót a két fő hangsugárzó közé vagy csak az egyik környezetében helyezi el. A szoba elrendezése miatt a DB1 oldalfalra, de a hallgató előtti környezetbe való elhelyezése elfogadott. Lehetőleg ne helyezze a mélysugárzót a hallgató mögé.

Ha két mélysugárzót használ, akkor azokat lehetőleg a fő hangsugárzók közvetlen környezetébe helyezze el. Az 1a és 1b ábrák mutatják be a helyes elhelyezési módokat.

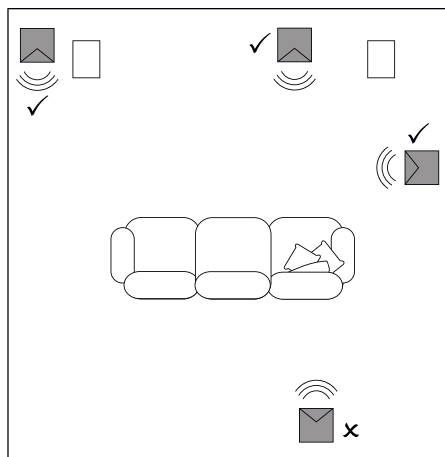
Megjegyzés: A DB1D, DB2D és DB3D modellek hangszórói oldalirányban találhatóak. A DB4S-ben található egy hangszóró, a szoba irányába is nézhet.

Megjegyzés: Két mélysugárzó használata egy rendszerben, megnöveli a mélyhangok teljesítményét, a sztereó szétválasztás fenntartásával. Az alacsonyfrekvenciás szobarezonanciákat átlagolja, így nagyobb hangerőszint is elérhető. Kétcsatornás rendszerben való használat esetében, a mélysugárzók csak egy-egy csatorna mélyfrekvenciáit képesek megnövelni, ilyenkor lehetőleg az adott mélysugárzót a fő hangsugárzók közelébe kell elhelyezni.

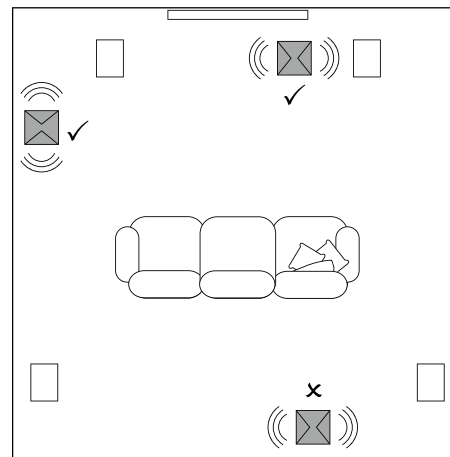
Megjegyzés: Mint minden hangsugárzónak a DB mélysugárzóknak hangját is befolyásolják a falak távolsága. Ha több felület van közel a mélysugárzóhoz, annak hangereje felerősödik. Ezáltal kisebb hangerőszint is beállítható, így nem kell a mélysugárzónak olyan keményen dolgoznia.

Miután elhelyezte a mélysugárzót, a hangzását a Szoba EQ funkcióval lehet optimalizálni. Ez a 4. fejezetben kerül ismertetésre.

1a ábra
A DB4S elhelyezése sztereó (2.1) rendszereknél



1b ábra
A DB1D, DB2D és DB3D elhelyezése házimozsi (5.1) rendszereknél



3.3 Mélysugárzó láb opciók



A DB sorozatú mélysugárzók nem használhatók a mellékelt lábak nélkül.

A DB sorozatú mélysugárzóhoz elcsatoló és gumiláb, illetve tüske használható. A különböző láb típusokat az alábbiak szerint kell használni:

- A tuskét szőnyeggel borított padlón célszerű használni. A tüske áthatol a szőnyegpadlón, így megvédi a szőnyeget a begyűrődéstől és szilárd alapot biztosít a mélysugárzónak.
- Az elcsatoló láb használatát fa padlóknál javasoljuk. A láb gumirozott része egy bizonyos fokú elcsatolást nyújt a padló és a mélysugárzó között.
- A gumilábat olyan nem szőnyeggel borított padlóhoz javasoljuk, ahol a tüske kárt okozhat a padlóban.



Mivel a mélysugárzó hűtőbordái alul helyezkednek el, ezért szőnyeg borítású padló esetén a gumiláb vagy az elcsatoló láb nem alkalmazható.

Ahhoz, hogy a lábakat becsavarozza, a mélysugárzót előbb fejfelé lefelé kell fordítani. Vigyázzon, hogy ne sértse meg a hangszórókat a mélysugárzó mozgatása közben, továbbá ügyeljen arra is, hogy a kabinet festése ne sérüljön meg.

Csavarja be, mind a négy lábat a mélysugárzóba. Tüskék használata esetén először a tüskékre csavarozza fel az ellenanyákat. Az ellenanya segítségével egy-egy tüske magassága beállítható, így biztosítva a billesztől mentes elhelyezést.

Megjegyzés: Különösen a DB1D, DB2D és DB3D modellek esetén fontos, hogy a mélysugárzó a szőnyeg felett helyezkedjen el, hogy megfelelő légáramlás legyen a mélysugárzó hűtőbordája körül.

A 2a és 2b ábrák illusztrálják a különböző láb típusokat.

Miután a lábakat felszerelte, a mélysugárzó visszafordítható. Vigyázzon arra, hogy a mélysugárzó súlya visszafordításkor ne egy vagy két lábra terhelődjön.



Soha ne csúsztassa el a mélysugárzót felszerelt lábakkal. A mozgatáshoz először meg kell emelni.

Ha a mélysugárzó billeg az elhelyezés után vagy a szőnyeg vastagsága miatt a tüske nem éri el a padlót, akkor tekerje ki a lábat addig a pozícióig, amíg a mélysugárzó nem billeg. Ezek után húzza meg az ellenanyákat egy 10mm-es villáskulcs segítségével.

3.4 Mélysugárzó előlapok

Az Ön DB mélysugárzójához mellékeltek két, szövet borítású előlapot (A DB4S esetében egy darabot). A mélysugárzó használható velük vagy nélkülük is. Az előlapok mágneses módon csatlakoznak a dobozhoz.

3.5 Csatlakozások

A DB sorozat mélysugárzói hálózati és jel bemeneti csatlakozással is el kell látni. Opcionálisan 12V trigger és RS232 aljzatok is megtalálhatóak. A 3. ábra mutatja be a DB mélysugárzó csatlakozásait.

Hálózati kábel

Előfordulhat, hogy több hálózati kábel is megtalálható a mélysugárzóéhoz csomagolva. Használja az országának megfelelő vezetékét. A mélysugárzó működőképes állapotba lép a hálózati kábel csatlakoztatása után, a készenléti kijelző ekkor zölden világít.

Megjegyzés: A készenléti kijelző a DB1D, DB2D és DB3D modelleknél az előlapon, a DB4S modell esetében a hátlapon található.

Ha a mélysugárzó legalább 20 percig nincs használatban, akkor készenléti módba kapcsol, a kijelző ekkor pirosan világít.

Jel csatlakozások

A DB sorozat mélysugárzóján sztereó RCA Phono és sztereó szimmetrikus XLR aljzat is megtalálható. A Phono és XLR bemeneteket egymástól függetlenül is lehet használni. Ez a funkció lehetővé teszi, hogy két különböző audió rendszerben használjuk a mélysugárzót, például egy házimozi és egy hagyományos sztereó összeállításban. A bemenetek a DB Subwoofer applikációval változtathatóak.

1 – XLR bemenetek

A szimmetrikus aljzatokra olyan előerősítőt vagy audió-videó processzort kell csatlakoztatni, melyek szimmetrikus kimenettel rendelkeznek.

Megjegyzés: Szimmetrikus csatlakozásokat, ahol a negatív, pozitív jelek és a földelés külön vezetéken futnak, leggyakrabban a professzionális vagy otthoni High-end készülékeknél találunk. A hagyományos aszimmetrikus csatlakozásokhoz képest a szimmetrikus csatlakozás kevésbé érzékeny az interferenciákra és a zajra.

2 – RCA Phono bemenetek

Az aszimmetrikus aljzatokhoz olyan előerősítőt vagy audió-videó processzort kell csatlakoztatni, melyek csak aszimmetrikus kimenettel rendelkeznek.

Megjegyzés: Ha az előerősítő vagy az audió-videó processzor mono mélysugárzó kimenettel rendelkezik, akkor azt csak az egyik aljzathoz kell csatlakoztatni.

Vezérlés csatlakozások

A hálózati és a bemeneti aljzatokon felül a DB sorozat mélysugárzói az alábbi vezérlő interfészeket is tartalmaznak:

3 – 12V Trigger 1: 3.5mm jack aljzat

A Trigger 1 vezetékes aljzat lehetővé teszi a vezetékek történő be és készenléti állapotok közti kapcsolást.

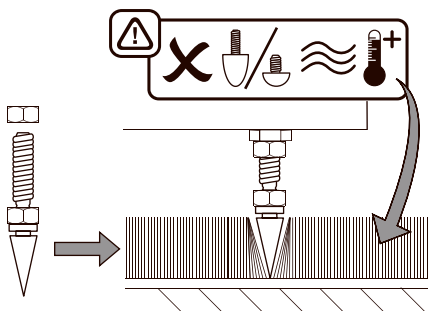
4 – 12V Trigger 2: 3.5mm jack aljzat

A Trigger 2 aljzaton a mélysugárzó bemenetei közt lehet választani, vezetékes távirányítással.

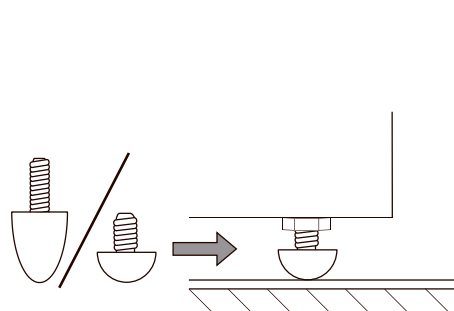
5 – RS-232: 9-pin D csatlakozó

Az RS232 aljzaton a mélysugárzó egy automatizált otthoni rendszerhez kapcsolható. Az Ön Bowers & Wilkins kereskedője bővebb információkkal tud szolgálni az RS232 vezérelt, automatizált rendszerekkel kapcsolatban.

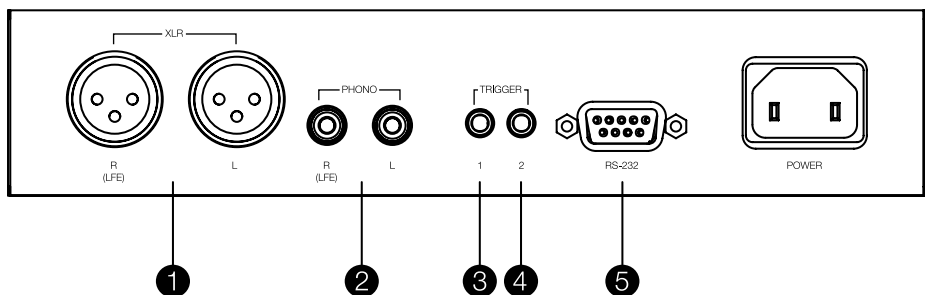
2a ábra
A tüskék használata



2b ábra
Az elcsatoló vagy gumi lábak használata



3. ábra
A DB mélysugárzó csatlakozó aljzatai



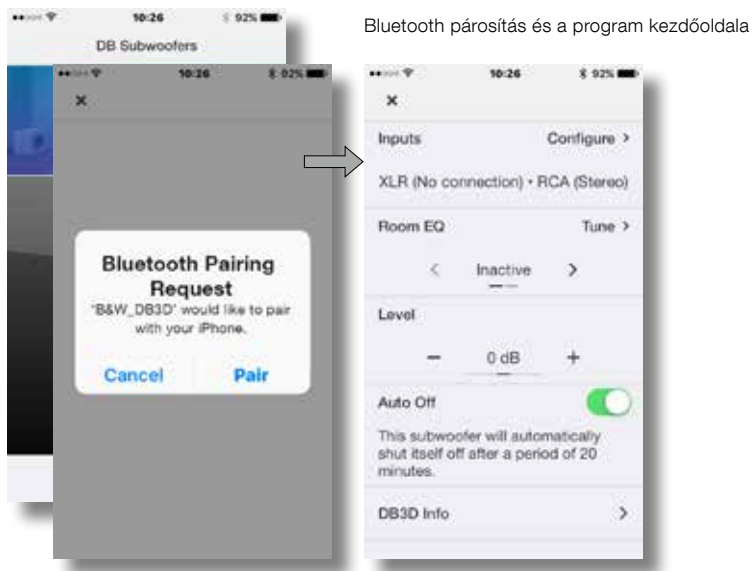
4. Beállítás és irányítás

Az Ön DB sorozatú mélysugárzója csak a DB Subwoofer App segítségével állítható be és irányítható. Ha még nincs letöltve és installálva az applikáció az iOS vagy Android készülékére, akkor ezt most tegye meg. A készülék Bluetooth funkcióját is be kell kapcsolni, hogy csatlakozni tudjon a mélysugárzóhoz.

Megjegyzés: A DB Subwoofer program használatához, minimum iOS 10 és Android 5 verzió vagy újabb szükséges. Az iOS és Android beállításában a Bluetooth funkciót be kell kapcsolni.

Miután a DB mélysugárzóhoz csatlakoztatta a hálózati és jelkábeleket és a kijelző led is zölden világít, hozzákezdhet a beállításokhoz. Az alább felsorolt módon kezdje:

- Indítsa el a DB Subwoofer applikációt és fogadja el a Bluetooth párosítást. Miután a párosítás létrejött, megnyílik a program kezdőoldala.
- A kezdőoldalon megtalálható a mélysugárzó hangerőállítás, termékinformáció, auto készenlét opciók és hozzáférés a Szoba EQ optimalizációs folyamathoz. A szoba EQ funkció használata nem kötelező, azonban ez a funkció segít abban, hogy a mélysugárzó optimálisan szóljon a szobájában.



Bluetooth párosítás és a program kezdőoldala

4.1 Bemenetek beállítása

- A bemenetválasztás opció a program kezdőképernyőjén megnyitva egy konfigurációs oldalt hoz fel, ahol kiválasztható a Phono vagy XLR bemenetek egymástól független beállítása.

Megjegyzés: A beállítási lehetőségek azonosak a Phono és az XLR bemeneteknél.

Megjegyzés: A beállítások bemenetfüggők. Különböző beállítások végezhetőek el mindkét bemeneten.

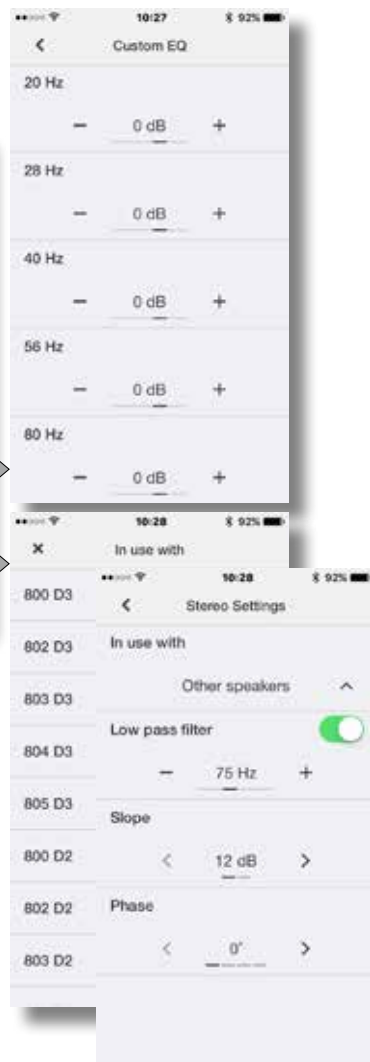
Megjegyzés: Ha két mélysugárzót használ, akkor a bemenet beállítások lehetőleg legyenek ugyanolyanok.

- A bemeneti beállítási lehetőségeket az alábbiakban ismertetjük:
- **Csatlakozás:** None, Stereo, LFE. Ha a mélysugárzója egy házimozis rendszer mélyhang effekt csatornája, akkor válassza az **LFE** állást. Ha a mélysugárzója sztereó hangsugárzók mélyhangjának kiegészítésére szolgál, akkor válassza a **Stereo** pontot. Ha a bemenet nincs használva, válassza a **None** menüpontot.
- **Trim:** bemeneti érzékenység. A bemeneti érzékenység először **0dB**-es értéken áll. Ha a főoldalon található mélysugárzó hangerőszint tartomány nem volt elegendő, állítson a trim értéken.
- **Bemenet EQ:** Flat (nincs EQ), Music, Movie, Custom. Válassza a **Flat** pontot, az EQ nélküli módhoz. Válassza a **Music** pontot, ha zenei felvételeket hallgat. Mozi programok esetén válassza a **Movie** pontot, hogy a bemeneti EQ értékek alkalmazkodjanak a mozi módhoz. Ha a **Custom** módot választja, akkor egy ötsávos EQ oldal jön elő, ahol tetszés szerint beállíthatja a bejövő jel színezetét.

Bemeneti lehetőségek



Egyedi bemeneti EQ



Sztereó beállítások: aluláteresztő szűrő választás és konfiguráció

- **Sztereó beállítások:** Konfiguráció
A **Stereo Settings** opció csak akkor használható, ha a **Stereo** bemenetet választotta. Ebben az esetben válassza a **Configure** pontot a továbblépéshez, mely egy oldalt nyit meg, ahol lehetővé válik a mélysugárzó aluláteresztő szűrőjének beállítása egy meghatározott Bowers & Wilkins fő hangsugárzóhoz, vagy engedélyezheti az egyedi aluláteresztő szűrő beállítást is.
- Az egyedi aluláteresztő szűrő használata akkor szükséges, ha a fő hangsugárzók nem találhatók a felsorolt Bowers & Wilkins modellek között vagy más márkájú hangsugárzóval rendelkezik. Mindkét esetben az aluláteresztő szűrőt a fő hangsugárzó mélyfrekvenciás karakterisztikájához kell igazítani. A Bowers & Wilkins vagy más hangsugárzó gyártó segít a műszaki információk megadásában.

4.2 Szoba ekvalizáció

Megjegyzés: Ha a rendszerben két mélysugárzó került beépítésre, akkor a szoba EQ folyamatot külön – külön végre kell hajtani.

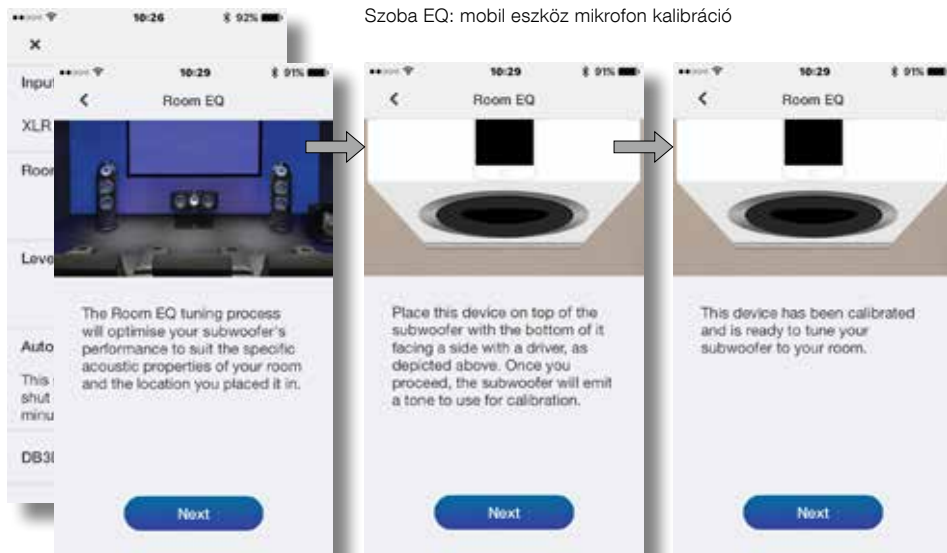
- A szoba EQ folyamat indításához a kezdőképernyőn válassza ki a **Tune** pontot. A szoba EQ, a mobil eszközének mikrofonját használja, hogy analizálni tudja a mélysugárzó hangját a helységben. Ehhez először a mobil eszköz mikrofonja kalibrálódik. Mialatt a mélysugárzó teszt hangot generál a mobil eszközt az egyik hangszóró közvetlen közelébe kell elhelyezni.

Megjegyzés: A mikrofon inkompatibilitások miatt, a szoba EQ nem elérhető minden androidos eszközön. A hivatalosan támogatott eszközök listáját a Bowers & Wilkins weboldal támogatás szekciójában találhatja meg.

- A már bekalibrált mikrofonú mobil eszköz Szoba EQ programja több optimalizációs lehetőséget kínál fel: egyszemélyes hallgatási pozíciót, két vagy háromszemélyes hallgatási pozíciót illetve általános, a szobára érvényes hallgatási pozíciót. Válassza ki az Önnek megfelelőt, majd nyomja meg a **Next** pontot.
- A mélysugárzó nyolc különböző teszthangot generál, majd a mobil eszköz mikrofonját használva a szobában keletkező hangokat megméri és automatikusan beállítja az optimális EQ görbét. Ha a **Group** (csoport) vagy **Room** (szoba) hallgatási opciót választotta, akkor a program arra fogja Önt kérni, hogy változtasson pozíciót a nyolc mérés közben.
- Ha befejeződtek a mérések, az eredmény megjelenik a kijelzőn. Ezzel a szoba EQ elkészült. A **Next** pont kiválasztásával a program visszaáll a kezdőképernyőre.

Ha a DB mélysugárzót egy másik helyre teszi, vagy nagyméretű bútor kerül a szobába a szoba EQ folyamatot javasolt megismételni.

Szoba EQ: mobil eszköz mikrofon kalibráció



Szoba EQ: mérés és analízis



5. A mélysugárzó használata

Miután a mélysugárzót sikerült beállítani, készen áll a használatra. Normál, mindennapos használatnál némi finomhangolás szükséges, azonban módosíthatja a mélysugárzó hangerő szintjét, az alapértelmezett bemeneti ekvalizációt vagy másik bemenetet is használhat.

- A mélysugárzó hangerejének állításához használja a program kezdőlapján található gombokat.
- Egy másik bemeneti EQ kiválasztásához lépjen a bemenet beállítási oldalra.
- Egy másik bemenetre való lépéshez, használja a bemenet beállítási oldal gombjait.

A mélysugárzó a készenléti gomb megnyomásával kapcsolható készenléti módba. A kijelző ekkor pirosan világít.

Kérjük, vegye figyelembe, hogy a DB sorozat mélysugárzóit olyan hangerőszintre képesek, hogy az kellemetlen is lehet. Ha kétségei támadnak, csökkentse a hangerőt.

Megjegyzés: Ha a DB mélysugárzó túlterhelődik a készenléti kijelző pirosan fog villogni.

A mélysugárzó hangja változni fog, az első használatához képest. Ha hideg körülmények között volt tárolva, akkor a meghajtó egységek csillapító és felfüggesztő anyagainak kell egy kis idő, amíg elérik a helyes mechanikai tulajdonságaikat. A meghajtó egység felfüggesztése is lágyulni fog az első órai használat után. A bejáratási idő nagymértékben függ a tárolási kondíciótól és a használat módjától. Nagy általánosságban elmondható, hogy a hőmérsékleti állapotok körülbelül egy hét alatt normalizálódnak, míg a mechanikus alkatrészek 15 óra alatt érik el az ideális állapotukat.

6. Alapértelmezések visszaállítása

A mélysugárzó alapértelmezéseinek visszaállításához nyomja meg háromszor, gyors egymásutánban a készenléti gombot. Ha visszaálltak az értékek, a mélysugárzó kikapcsol. A bekapcsoláshoz nyomja meg a készenléti gombot vagy nyissa meg ismét az applikációt.

Megjegyzés: Az alapértelmezések visszaállítása akkor szükséges, ha a vezérléshez használt mobil eszközről törölte a kapcsolatot, vagy ha újra szeretne kapcsolódni a DB sorozatú mélysugárzóhoz.

7. Tisztítás

A felületeket szőszmentes ronggyal tisztítsa. Ha tisztítószert szeretne használni, akkor azt először a törleröngyökre tegye, ne közvetlenül a mélysugárzóra. Kis felületen tesztelje először a tisztítószert, mert előfordulhat, hogy az károsítja a mélysugárzó felszínét. Tartózkodjon a csiszoló, savas, alkáli vagy antibakteriális tisztítószerek használatától.

8. Támogatás

Ha a DB sorozatú mélysugárzókkal kapcsolatban segítségre van szüksége, kérjük, látogasson el a támogatási **oldalunkra**.

Kezdőoldal



Bemeneti beállítások oldal